

Fiskeridirektoratet
Postboks 185 Sentrum

5804 BERGEN

Gildeskål Forskningsstasjon AS - Avslag på søknad om klarering av lokalitet Dalsvika - Behandling av klage

Nordland fylkeskommune viser til to ulike vedtak av 21.10.2015, det ene til Marine Harvest Norway AS (heretter kalt MH) om tillatelse til matfiskproduksjon av laks, ørret og regnbueørret ved lokalitet Mulnesodden, og det andre til Gildeskål Forskningsstasjon AS (heretter kalt GIFAS) om avslag på søknad om matfiskproduksjon av laks, ørret og regnbueørret ved lokalitet Dalsvika. Begge lokalitetene ligger i Gildeskål kommune. Vedtakene ble fattet etter behandling av søknader som gjaldt klarering av nye lokaliteter i samme område.

GIFAS, som fikk avslag på sin søknad om klarering av lokalitet Dalsvika, har påklaget begge ovennevnte vedtak.

I henhold til forvaltningsloven § 33 er motpart til klager varslet om at tillatelsen er påklaget, og MH har kommet med et motsvar til klagen.

Nordland fylkeskommune er klageorgan i 1. instans. Dersom klager ikke kan gis medhold og vedtaket om tillatelse opprettholdes, skal klagen behandles av Fiskeridirektoratet som er klageorgan i 2. instans.

Nordland fylkeskommune har nå behandlet klagen og kommet til at klager ikke gis medhold. Saken sendes til Fiskeridirektoratet for behandling.

Bakgrunn

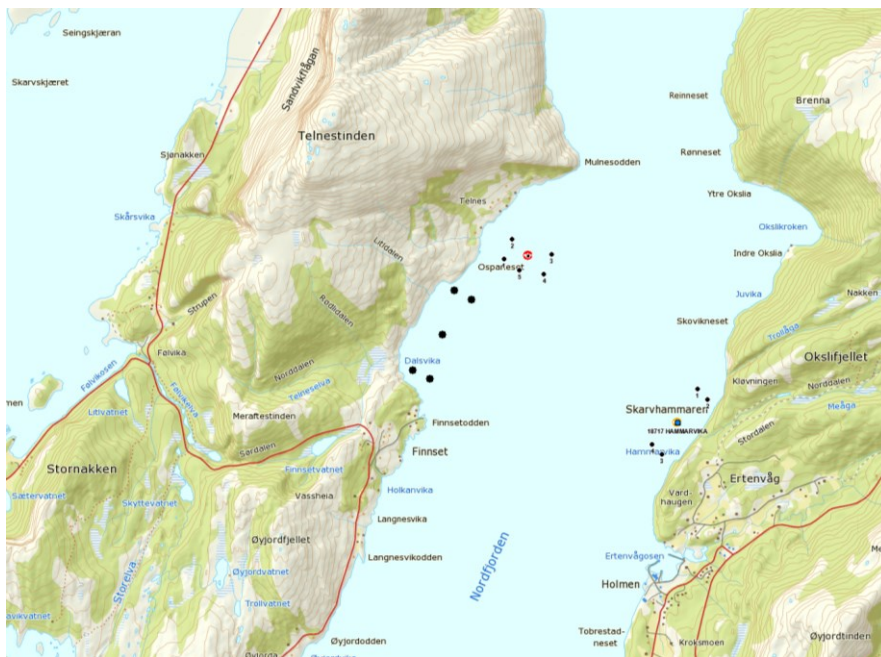
Nordland fylkeskommune har behandlet to søknader hvor minst en av søknadene måtte avslås. Avgjørelsen måtte tas på bakgrunn av søkerens begrunnelser for behov.

Nordland fylkeskommune mottok den 6.2.2014 og den 27.3.2014 søknader fra henholdsvis MH og GIFAS.

Søknaden fra MH ble oversendt Gildeskål kommune den 7.4.2014, men tiltaket var ikke i tråd med kommunens arealplan for deler av fortøyningene. Den 5.6.2014 blir Nordland fylkeskommune underrettet av Gildeskål kommune at MH hadde søkt dispensasjon fra arealplanen, og at Gildeskål kommune ville foreta parallell behandling av søknaden. Søknaden fra MH ble ferdigstilt hos Gildeskål kommune den 18.2.2015. GIFAS sin søknad av 6.2.2014, var ikke komplett ved

førstegangs innsendelse, målinger av spredningsstrøm ved lokaliteten manglet. Disse ble ettersendt den 4.4.2014. Den 11.4.2014 mottok fylkeskommunen ny og endret søknad fra GIFAS. Søknaden ble oversendt kommunen den 22.4.2014. GIFAS sin søknad ble ferdigstilt hos kommunen den 19.5.2014. Det kom inn merknader til begge søknadene under den offentlige utlysningen.

Det ble på et tidlig tidspunkt underveis i prosessen gjort oppmerksom på at avstanden (ca 1 km) mellom de to lokalitetene var for kort til at begge søknadene kunne innvilges. Lokalitetenes plassering i forhold til hverandre framgår av figur 1. Søkerne ble derfor oppfordret til å se på alternative løsninger for sameksistens, men selskapene kom ikke til enighet.



Figur 1. Kart med lokalitetenes inntegnede ytter- og midtpunkt.

Begge søknadene ble tatt inn til behandling, og det ble foretatt en avveining av de to søknadene opp mot hverandre når begge var klar for sluttbehandling. Man har gått bort fra «først i tid best i rett» som et ufravikelig prinsipp, da det i henhold til laksetildelingsforskriften skal gjøres en avveining av annen bruk av området, herunder også annen akvakultur ved sluttbehandlingen av akvakultursøknader.

Mattilsynet DK Salten, Kystverket Nordland, og Fylkesmannen i Nordland har utstedt tillatelser til begge selskap etter sine regelverk. Fiskeridirektoratet region Nordland har avgitt positive uttalelser. Fylkesmannen har imidlertid frarådd begge søknadene. Vedtakene fattet av Fylkesmannen og Mattilsynet ble gjort under forutsetninger og betingelser av at bare en av aktørene kunne få endelig tillatelse etter akvakulturloven.

Etter en samlet vurdering av selskapenes behov for lokaliteter har Nordland fylkeskommune ansett MH til å ha størst behov for en lokalitetsklarering. Fylkeskommunen har derfor fattet vedtak om å gi MH tillatelse til oppdrett ved lokalitet Mulnesodden. Som en konsekvens av dette er det gitt avslag på søknaden til GIFAS på lokalitet Dalsvika.

GIFAS har klaget på begge vedtakene i brev datert 19.11.2015.

Nordland fylkeskommune har vurdert klagen til kun å omhandle fylkeskommunens vedtak etter akvakulturloven og laksetildelingsforskriften. Dette med bakgrunn i at det foreligger positive vedtak fra de respektive sektormyndighetene. Klagen ble derfor oversendt MH for kommentarer. Fylkeskommunen behandler med dette saken i 1. instans.

Dokumenter i saken/saksgang

Innhold	Dato
Mottatt søknad fra MH	27.3.2014
Mottatt søknad fra GIFAS	6.2.2014
Mottatt endret søknad fra GIFAS	11.4.2014
Gildeskål kommunes behandling av søknad GIFAS	19.5.2014
Gildeskål kommunes behandling av søknad MH	18.2.2015
Tillatelse fra Kystverket GIFAS	15.6.2014
Tillatelse fra Kystverket MH	6.4.2015
Tillatelse fra Fylkesmannen GIFAS	6.6.2014
Tillatelse fra Fylkesmannen MH	18.3.2015
Uttalelse fra Fylkesmannen GIFAS	2.6.2014
Uttalelse fra Fylkesmannen MH	18.3.2015
Tillatelse fra Mattilsynet GIFAS	5.9.2014
Tillatelse fra Mattilsynet MH	23.3.2015
Forespørsel til begge selskap om supplerende opplysninger / redegjørelse av behovet for lokaliteten	22.5.2015
Innkomet svar fra GIFAS – redegjørelse for behov	1.6.2015
Innkomet svar fra MN – redegjørelse for behov	2.6.2015
Tillatelse til oppdrett etter akvakulturloven MH	21.10.2015 (Sendt 29.10.2015)
Avslag til oppdrett etter akvakulturloven GIFAS	21.10.2015 (Sendt 29.10.2015)
Mottatt klage fra GIFAS	19.11.2015
Oversendelse av klage til MH for eventuelle kommentarer	25.11.2015
Kommentar til klage fra MH	2.12.2015
Tilleggskommentarer til klage fra GIFAS	21.1.2016

Rettslig klageinteresse

Klagen anses å ha blitt fremsatt innen klagefristen jf. forvaltningsloven § 29.

Enkeltvedtak kan bare påklages av "part" eller annen med "rettslig klageinteresse" jf. forvaltningsloven §28, 1. ledd.

Nordland fylkeskommune vurderer det slik at GIFAS har rettslig klageinteresse på begge vedtak og anses som part i nærværende sak. Klagen er derfor tatt inn til behandling.

Klagens anførsler

Klagen har anførsler som retter seg mot vedtakene fattet av Nordland fylkeskommune den 25.10.2015 om tillatelse til MH ved lokalitet Mulnesodden samt GIFAS avslag på lokalitet Dalsvika. Det vises til at det i fylkeskommunen sine vedtak er vurdert at MH har kunnet vise til å ha størst behov for lokaliteten på angivelig tidspunkt, og at MH derfor ble prioritert i denne saken. GIFAS er uenig i dette og bestrider at MH kan anses å ha et større behov for lokaliteten enn GIFAS, både på nåværende tidspunkt, og på lengre sikt.

Klagen har følgende anførsler:

- GIFAS mener de på nåværende tidspunkt, og på lengre sikt har større behov for å få klarert lokaliteten enn MH.
- Det hevdes at Nordland fylkeskommune har begått saksbehandlingsfeil.
- Det stilles også spørsmål ved om behandlingen av søknadene har vært i tråd med regelverk og praksis for lokalitetsklareringer.

Nordland fylkeskommunes vurdering

Ettersom klagen framsatt av GIFAS retter mot Nordland fylkeskommune sitt vedtak gjøres en vurdering av de forhold som anføres i klagen.

Søknaden er vurdert etter Lov om akvakultur (akvakulturloven) og Forskrift om tillatelse til produksjon av laks, ørret og regnbueørret (laksetildelingsforskriften). Det er i hovedsak laksetildelingsforskriften § 30 *Generelle vilkår ved klarering av lokalitet* søknader om klarering av lokalitet for akvakultur blir vurdert opp mot. Likelydende bestemmelser finnes også i akvakulturloven § 6, som henviser til §§ 15 og 16 i samme lov. Bestemmelsene er som følger (sitat):

Lokalitet for akvakultur kan klareres dersom

a) det er miljømessig forsvarlig;

b) det er foretatt en avveining av arealinteresser, med særlig vekt på

1. søkers behov for areal til planlagt akvakultur,

2. alternativ bruk av området til annen akvakultur,

3. annen bruk av området, og

4. verneinteresser som ikke omfattes av bokstav d, herunder vedtak om vern etter lov 29. mai 1981 nr. 38 om viltet;

c) det er gitt tillatelser som kreves etter

1. lov 19. desember 2003 nr. 124 om matproduksjon og mattrygghet mv.,

2. lov 13. mars 1981 nr. 6 om vern mot forurensninger og om avfall,

3. lov 17. april 2009 nr. 19 om havner og farvann, og

4. lov 24. november 2000 nr. 82 om vassdrag og grunnvann; og

d) det ikke er i strid med

1. vedtatte arealplaner etter plan- og bygningsloven 14. juni 1985 nr. 77,

2. vedtatte vernetiltak etter kapittel V i lov 19. juni 2009 nr. 100 om forvaltning av naturens mangfold, eller

3. vedtatte vernetiltak etter lov 9. juni 1978 nr. 50 om kulturminner.

Det er i bestemmelsenes bokstav a og b) at fylkeskommunens frie skjønn kommer til anvendelse, og og i denne saken spesielt b) nr. 1 og 2.

Vurdering av behovet for lokalitet:

GIFAS anfører at de på nåværende tidspunkt, og også på lengre sikt, har større behov for å få klarert lokaliteten enn MH. GIFAS mener MH har større fleksibilitet med hensyn på eventuelle sykdomsutbrudd, herunder store lusepåslag. Dette fordi MH har sin virksomhet fordelt over hele Nordland, mens GIFAS har hele sin operative virksomhet i et begrenset område i Gildeskål kommune.

Fylkeskommunen skal vurdere søkers behov for lokaliteten med utgangspunkt i antall lokaliteter som søker allerede har. I henhold til laksetildelingsforskriften § 34, kan det knyttes fire tillatelser til hver lokalitet, og opptil seks lokaliteter dersom to tillatelser knyttes til de samme seks lokalitetene. Denne regelen gjelder ikke på samme måte for forskningstillatelser, men kan være en veiledende antallsbegrensning med tanke på behov. Arealtilgang for egnede akvakulturlokaliteter er begrenset, det er derfor viktig at områdebenyttelsen av tilgjengelig areal er hensiktsmessig og god.

I merknadene til laksetildelingsforskriften står det at ved klarering av lokaliteter til forskning, skal de aktuelle forskningsprosjektene vurderes, også omfanget av prosjektet og behov for arealbeslag/lokaliteter.

Fylkeskommunen har bedt GIFAS redegjøre for sitt behov for å overstige det antall lokaliteter som det er satt begrensinger for på kommersielle tillatelser. Fylkeskommunen har ikke mottatt dokumentasjon på det omsøkte forskningsprosjektet, som synliggjør behov for å gå utover 6 lokaliteter per tillatelse.

Både klager og MH har oppgitt at de har behov for lokaliteten. Dette er anført både i avslaget til GIFAS og i tillatelsen til MH. På søknadstidspunktet og på tidspunktet ved innsendt klage ble det vist til at MH kunne vise til et nåværende behov for ytterligere lokaliteter, mens GIFAS viste til fremtidige planer og behovet for alternative lokaliteter. Antallsbegrensningen for hvor mange lokaliteter som kan klareres per tillatelse anses å ta høyde for at aktørene skal kunne ha tilstrekkelig fleksibilitet.

GIFAS viser til at fylkeskommunen kommenterer at GIFAS har en klarert lokalitet (Forstranda) som ikke er tatt i bruk ennå, samt at selskapet har to søknader inne til behandling: Hallsteinhamn og Storevika. GIFAS sier at lokalitet Forstranda ligger i nærheten av selskapets øvrige lokaliteter og derfor ikke anses å kunne avhjelpe det behov GIFAS har for et alternativt utsettsområde. Når det gjelder de andre to lokalitetene mener GIFAS at de trenger til sammen tre lokaliteter for å kunne sette ut mellom 2 til 2,4 millioner stk. smolt i 2016.

Ledig lokalitets-MTB og tilbaketrekking av lokalitet

Klager bemerker at fylkeskommunen ikke har vurdert om MH allerede har «ledig» lokalitets-MTB, og mener at dersom MH har ledig kapasitet øvrige steder i Nordland, så tilsier dette i seg selv at MH ikke kan anses å ha større behov for den omsøkte lokaliteten enn GIFAS. Videre viser GIFAS til at MH fikk trukket tilbake lokalitet Nestskjæret på grunn av passivitet den 15.12.2014, og mener

at dette gir et inntrykk av at MH ikke har et reelt behov for ytterligere lokaliteter i større grad enn GIFAS sitt behov.

Periodevis ubenyttet lokalitetsbiomasse trenger ikke nødvendigvis bety at lokaliteten er disponibel med tanke på begrensede faktorer som sonestruktur, brakklegging og ugunstige/utfordrende lokaliteter. Til kommentaren angående lokalitet Nestskjæret sier MH at de ikke har ønsket å ta denne i bruk og derfor latt den fases ut «på grunn av store utfordringer med denne». MH sier videre at GIFAS står fritt til å søke om å ta i bruk denne lokaliteten.

Lusesituasjonen og smitterisiko

Klager bemerker videre at fylkeskommunen heller ikke har vurdert på hvilken måte den kritiske lusesituasjonen i regionen slår ut for henholdsvis GIFAS og MH, og hvilken betydning dette får for behandling av søknadene. GIFAS bemerker også at deres innspill i brev av 1. juni 2014 som går på framtidige behov ikke har blitt vurdert i fylkeskommunens vedtak. De mener bare nåsituasjonen er blitt vurdert, og i tillegg bare blitt vurdert ut fra MH sin situasjon.

GIFAS viser til avtale mellom MH og Cermaq Norway AS som går ut på å få kontroll over lusesituasjonen i Sørfolda og Nordfolda, og som medfører at MH sine planlagte utsett i Sørfolda og Nordfolda må flyttes til andre områder. GIFAS viser til at fylkeskommunen har lagt avgjørende vekt på dette og at MH derfor kunne vise til å ha størst behov for lokaliteten på det aktuelle tidspunktet. GIFAS bemerker at selve avtalen eller avtalens omfang på ingen måte er dokumentert eller opplyst.

Mattilsynet har i sin behandling ikke gjort avveininger som tilsier at disse opplysningene er vurdert og vi har da måtte forholde oss til hva søkerne har begrunnet behovet i.

GIFAS mener det er vanskelig å forstå at fylkeskommunen har kommet frem til at MH har større behov for en ny lokalitet enn GIFAS på grunn av lusesituasjonen, ettersom det er vel kjent at lusesituasjonen i hele regionen er svært kritisk. Ettersom GIFAS har alle sine lokaliteter nær hverandre i et begrenset område så gjør lusesituasjonen i regionen selskapet særlig sårbar, og GIFAS legger dette til grunn for behov for lokaliteter som ligger smittemessig adskilt fra selskapets øvrige lokaliteter. GIFAS mener lokalitet Dalsvika dekker dette behovet. Det vises videre til strømseilmålinger som viser kontakt mellom lokalitetene. Ved et eventuelt sykdomsutbrudd vil lokalitetene til GIFAS kunne påvirke hverandre, på samme måte som MH og Nova Sea AS sine lokaliteter i området vil kunne påvirke GIFAS sine lokaliteter.

Videre bemerkes at en eventuell påvisning av smitte i ytre Gildeskål-området vil ramme GIFAS kraftig. I verste fall kunne hindre GIFAS å drive virksomhet på sine konsesjoner og dermed påføre selskapet høy økonomisk risiko. På samme måte vil en eventuell fremtidig smittemessig soneinndeling med felles brakklegging kunne ramme selskapet hardt.

Til slutt anfører GIFAS at et stort selskap som MH i en situasjon med sykdomsutbrudd i et område vil kunne ivareta den biologiske og økonomiske situasjonen ved å flytte produksjonen til selskapets lokaliteter i andre områder, som ikke er berørt av situasjonen. GIFAS mener således at MH ikke har et like sterkt behov for lokaliteten som dem selv.

Nordland fylkeskommune vil først kommentere at begge søkere har i sin argumentasjon både i søknaden, klagen anførsler og i kommentar til klagen, kommet med momenter som viser at begge kan ha behov for mer fleksibilitet ved å ha en lokalitet i et område mer smittemessig adskilt fra selskapenes øvrige lokaliteter og på den måte spre risiko ved et eventuelt sykdomsutbrudd, eller ved store problemer med lus.

Selskapenes behov for lokalitet i et alternativt område, som anført i klagen og klagens motsvar, er vurdert både med hensyn på lusesituasjonen og sykdom. De momenter som i denne sammenheng er anført, er for det meste vurdert tidligere i forbindelse med sluttbehandlingen av søknadene. De nye momentene som anføres omhandler selskapenes framtidige behov. GIFAS fikk i januar 2016 klarert lokaliteten Storevika. Lokalitet Storevika ligger på innsiden av Straumøya, og slik vi ser det, kan ha de samme kvaliteter som Dalsvika når det gjelder å være smittemessig adskilt fra de øvrige lokaliteter til selskapet (Figur 2).



Figur nr. 2. Oversikt over lokalitetenes plassering i forhold til hverandre i Gildeeskål kommune. Lokalitetene Mulnesodden og Storevika, på innsiden og adskilt fra lokaliteter beliggende på yttersiden av Sandhornøya.

Tillatelser med særlige vilkår

GIFAS mener at det må vektlegges at de driver konsesjoner med særskilte vilkår, ettersom dette begrenser hvor langt unna deres fasiliteter (FoU-stab, undervisningspersonell, elever og visningsfasiliteter) lokaliteter kan ligge. Lokaliteten Dalsvika er en av få mulige lokaliteter som

både ligger smittemessig adskilt fra øvrige lokaliteter, men samtidig ligger i tilstrekkelig nærhet til infrastruktur og personell for FoU.

GIFAS mener det må vektlegges at de pågående forsknings- og undervisningsprosjekter til selskapet har stor betydning for en rekke havbruksselskaper i Norge, at det derfor er viktig å ha en tilstrekkelig og betryggende lokalitetssituasjon. Dalsvika var tiltenkt å benytte tillatelsen NG-20, som da ikke lengre skulle være tilknyttet Langholmen. GIFAS har mange små lokaliteter, og sier at antallet lokaliteter selskapet disponerer dels skyldes særlige behov knyttet til selskapets FoU-virksomhet. GIFAS bemerker også at de må likestilles med MH hva angår produksjonspotensial og bidrag til verdiskapning, lønnsomhet i produksjonen og finansiell evne til å få i gang drift på lokaliteten. GIFAS mener at FoU-prosjekter de har på vegne av en rekke selskaper i havbruksnæringen, i særlig grad vil ha betydning for næringens utvikling. Det vil være av samfunnsmessig nytte å øke sikkerheten for at nasjonalt viktige prosjekter kan gjennomføres som planlagt, og mener en tildeling av tillatelse til GIFAS for lokalitet Dalsvika i så måte være svært viktig.

Til klagers anførsel om tillatelser til særlige formål viser Nordlandfylkeskommune til merknadene til laksetildelingsforskriften: I forbindelse med antall lokaliteter til Forskningsformål, skal det aktuelle forskningsprosjektet vurderes med tanke på nødvendig arealbeslag.

Nye momenter/omstendigheter i saken

På grunn av luseutfordringer høsten 2015 ble GIFAS pålagt av Mattilsynet å slakte ut på lokalitet Leirvik. GIFAS mener at dette tilsier at de på dette tidspunkt har et større behov for lokaliteten, og at dette alene er grunnlag for å omgjøre vedtakene. Det vises i denne forbindelse til forvaltningslovens § 34, annet ledd, første punktum som bestemmer at klageinnstansen kan prøve alle sider i av saken og herunder ta hensyn til nye omstendigheter. GIFAS mener dette må vektlegges som et nytt moment i behandlingen av klagen.

I ettertid har også MH nå fått ytterligere problemer med sykdom, ettersom det er mistanke om og påvist ILA på en rekke av selskapets lokaliteter i Rødøy og på Helgeland. Selskapet har i så måte også et ytterligere forsterket behov for å få sette ut fisk ved lokalitet Mulnesodden.

Saksbehandlingsfeil:

Klager anfører også at Nordland fylkeskommune har begått saksbehandlerfeil. GIFAS mener at lusesituasjonen bare er vurdert med hensyn på MH sitt behov for lokaliteten og ikke for GIFAS sitt behov. I tillegg anføres det at Nordland fylkeskommune ikke har vurdert det forhold at GIFAS har behov for en lokalitet i område utenfor det kjerneområdet de har sine lokaliteter i dag, for å kunne spre risiko ved et eventuelt sykdomsutbrudd. GIFAS anfører dette som viktig siden de mener det er få, om noen alternative lokaliteter til Dalsvika. GIFAS mener dette må vektlegges i behandlingen av klagen og i avveiningen av hvilke selskap som har størst behov for lokaliteten.

I våre vedtak til selskapene framgår det at MH har kunnet vise til å ha størst behov for lokaliteten på grunn av store utfordringer med lus ved andre av sine lokaliteter på Sør-Helgeland, samt at selskapet har tatt grep for å få kontroll på lusesituasjonen i Sørfolda og Nordfolda.

Begge selskap har vist til lusesituasjonen som moment for lokalitetsbehovet. Nordland fylkeskommune har vurdert det dit hen at MH hadde størst behov for lokaliteten da tillatelsen ble gitt. Nordland fylkeskommune gjorde også en vurdering av GIFAS sitt behov for en lokalitet som ligger smittemessig adskilt fra selskapets øvrige lokaliteter. Dette framgår i avslagsvedtaket til

GIFAS, hvor vi viser til GIFAS sin redegjørelse om dette. Nordland fylkeskommune kan derfor ikke se at det er begått saksbehandlerfeil når det gjelder dette.

Søknadsbehandling mhp regelverk og praksis lokalitetsklareringer:

Til klagers spørsmål om behandlingen av søknaden til MH har vært i tråd med regelverk og praksis for lokalitetsklareringer, og hvilken betydning dette får for tillatelsen: GIFAS viser til at søknaden til MH ikke var i tråd med kommunens arealplan og at det måtte innhentes dispensasjon for tiltaket. GIFAS mener dette betyr at de har blitt «skadelidende», og at deres søknad kunne vært ferdigbehandlet på et tidligere tidspunkt.

Det er riktig at søknaden til MH ikke var i tråd med kommunens arealplan. Gildeskål kommune foretok parallell behandling av søknaden noe som de også har anledning til. Det kan tilføyes at også GIFAS sin søknad ble endret underveis og i så måte heller ikke var komplett på innsendestidspunktet. Imidlertid får ikke dette noen betydning for fylkeskommunens behandling av saken. Når to søknader som innbyrdes utelukker hverandre ligger til behandling samtidig under deler av behandlingsprosessen, kan Nordland fylkeskommune ikke se at det i dag finnes hjemler som skulle tilsi at den av de to som først er å anse som komplett eller først er fremmet, skal ha forrang i behandlingen. Laksetildelingsforskriften anfører at det ved behandling av akvakultursøknader skal gjøres en avveining av annen bruk av området, herunder også annen akvakultur. Fylkeskommunen kan for øvrig viser til avgjørelser i tidligere klagesaker av tilsvarende karakter hvor prinsippet om «først i tid best i rett», ikke er fulgt.

Ut fra en helhetlig vurdering av ovennevnte kan ikke Nordland fylkeskommune se at det vil være grunnlag for å omgjøre våre vedtak av 21.10.2015.

Konklusjon

Etter en helhetlig vurdering av klagen anser Nordland fylkeskommune at MH fremdeles kan vise til et større behov for lokaliteten. GIFAS har i ettertid fått klarert lokalitet Storevika, i et område som er «smittmessig adskilt» fra selskapets øvrige lokaliteter, og MH har fremdeles store pågående utfordringer ved sine lokaliteter på Helgeland.

Vi mener også at begrunnelsen både for tillatelsen til MH og avslaget til GIFAS var riktig vurdert ut fra at MH da hadde en akutt sykdomssituasjon og dermed kunne vise til å ha et større behov for arealdisponeringen for å kunne opprettholde sin produksjon.

Med bakgrunn i dette mener Nordland fylkeskommune fremdeles det var riktig å gi tillatelse etter akvakulturloven til MH for etablering av en matfisklokalitet Mulnesodden i Gildeskål kommune.

Nordland fylkeskommunes innstilling til vedtak

Nordland fylkeskommune kan ikke se at det i klagen fremkommer nye momenter eller forhold knyttet til denne saken som er av en slik karakter at vedtakene til MH og GIFAS 21.10.2015 bør omgjøres eller kjennes ugyldig.

Nordland fylkeskommune opprettholder med dette vedtakene om tillatelse til matfiskproduksjon av laks, ørret og regnbueørret på lokalitet Mulnesodden til MH og vedtak om avslag på lokalitet Dalsvika til GIFAS, begge Gildeskål kommune.

GIFAS gis ikke medhold i sine klage på avslag til matfiskproduksjon av laks, ørret og regnbueørret på lokalitet Dalsvika i Gildeskål kommune. Klagen oversendes Fiskeridirektoratet for videre behandling.

Med vennlig hilsen

Hanne Østerdal
Nærings- og utviklingssjef

Dette dokumentet er elektronisk godkjent og har derfor ikke underskrift.

Hovedmottakere:

Fiskeridirektoratet	Postboks 185 Sentrum	5804	BERGEN
---------------------	----------------------	------	--------

Kopi til:

Gildeskål Forskningsstasjon AS	Øya	8140	INNDYR
--------------------------------	-----	------	--------

Vedlegg:

	DokID
Søknad om klarering av ny lokalitet	415944
Nytt endret søknadsskjema - søknad om ny lokalitet	436185
E-postmelding	436184
Gildeskål kommunes uttalelse 19.05.2014 til søknad om ny lokalitet	446824
Fylkesmannens uttalelse 02.06.2014 til søknad om ny lokalitet Dalsvika	451339
Fiskeridirektoratets uttalelse 05.06.2014 til søknad om klarering av ny lokalitet	452662
Tillatelse til virksomhet	453792
Oversendelse av tillatelse til virksomhet etter forurensningsloven for ny lokalitet Dalsvika - kopi av brev til Gildeskål Forskningsstasjon AS	453791
Tillatelse til etablering av akvakulturanlegg - Havne- og farvannsloven § 27 første ledd - kopi av brev til Gildeskål Forskningsstasjon AS	456316
Stemplet kart	456317
Rapport med vedtak om godkjenning - kopi av brev til Gildeskål Forskningsstasjon AS	487507
Forespørsel om supplerende opplysninger før behandling av søknad - Gildeskål Forskningsstasjon AS - lokalitet Dalsvika - Gildeskål kommune	559060
Tilleggsopplysninger til søknaden	562496
Gildeskål Forskningsstasjon AS - søknad om ny lokalitet Dalsvika - Gildeskål kommune - avslag på søknad	604366

Vedlegg:	DokID
Klage på avslag Dalsvika og tillatelse Mulnesodden	617802
Varsel om innkommet klage på vedtak - oversendelse av klage for eventuelle kommentarer	617747
Marine Harvest Norway AS - Gildeskål Forskningsstasjon AS - varsel om innkommet klage på vedtak - oversendelse av klage for eventuelle kommentarer	624903
Tilleggs kommentar til klage på ny lokalitet	657329
Forespørsel om supplerende opplysninger før behandling av søknad - Marine Harvest Norway AS lokalitet Mulnesodden - Gildeskål kommune (L)(925628)	721545
Frådråding - etablering av ny lokalitet Mulnesodden (L)(844931)	721546
Kart (L)(874312)	721547
Melding om vedtak - kopi av brev til Marine Harvest Norway AS (L)(827688)	721548
N-G-5, N-G-8, N-R-4 og N-R-9 - Marine Harvest Norway AS 959 352 887 - tillatelse til produksjon av laks, ørret og regnbueørret (L)(957274)	721549
Oversendelse av tillatelse etter forurensningsloven for lokaliteten Mulnesodden - kopi av brev til Marine Harvest Norway AS (L)(848126)	721550
Rapport med vedtak - kopi av brev til Marine Harvest Norway AS (L)(850772)	721551
Redegjørelse av behov for akvakulturlokalitet Mulnesodden (L)(885735)	721552
Søknad om ny klarering av ny lokalitet (L)(692951)	721553
Tillatelse til etablering av akvakulturanlegg - lokalitet Mulnesodden - kopi av brev til Marine Harvest Norway AS (L)(874327)	721554
Tillatelse til virksomhet etter forurensningsloven (L)(848127)	721555